

ПРИКАЗ

12.08.24

№ 130-09/210

г. Тюмень

О порядке подключения медицинских организаций частной системы здравоохранения в Тюменской области к информационной системе мониторинга инфекционных и паразитарных заболеваний

В целях обеспечения единого алгоритма подключения медицинских организаций частной системы здравоохранения в Тюменской области к информационной системе мониторинга инфекционных и паразитарных заболеваний Тюменской области (далее — ИС «Инфекции.Нет»)

п р и к а з ы в а е м:

1. Утвердить регламент подключения медицинских организаций частной системы здравоохранения в Тюменской области к информационной системе мониторинга инфекционных и паразитарных заболеваний Тюменской области (далее — Регламент, частные медицинские организации соответственно) в соответствии с приложением к настоящему приказу.

2. Директору ГКУ ТО «Центр информационных технологий Тюменской области» обеспечить подключение частных медицинских организаций к ИС «Инфекции.Нет» в соответствии с Регламентом.

3. Директору ГАУ ТО «Медицинский информационно-аналитический центр» обеспечить подключение частных медицинских организаций к ИС «Инфекции.Нет» в соответствии с Регламентом.

4. Главным врачам частных медицинских организаций рекомендовать:

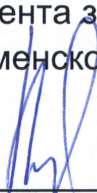
4.1. осуществить подключение к информационной системе мониторинга инфекционных и паразитарных заболеваний Тюменской области в соответствии с утвержденным Регламентом;

4.2. обеспечить формирование и передачу в федеральный реестр электронных медицинских документов структурированного электронного медицинского документа «Экстренное извещение об инфекционном заболевании, пищевом, остром профессиональном отравлении, необычной реакции на прививку» в соответствии с инструкцией, расположенной на сайте

ГКУ ТО «Центр информационных технологий Тюменской области» по адресу
https://citto.ru/directions/1/users_support/infection-NO.

5. Контроль за исполнением настоящего приказа оставляем за собой.

Директор
Департамента здравоохранения
Тюменской области


_____ Н.В. Логинова

Директор
Департамента информатизации
Тюменской области


_____ С.И. Логинов

Приложение
к приказу Департамента здравоохранения
Тюменской области и
Департамента информатизации
Тюменской области
от 12.08.2024 № 130-09/210

ДЕПАРТАМЕНТ ЗДРАВООХРАНЕНИЯ ТЮМЕНСКОЙ ОБЛАСТИ
ГОСУДАРСТВЕННОЕ АВТОНОМНОЕ УЧРЕЖДЕНИЕ ТЮМЕНСКОЙ
ОБЛАСТИ «МЕДИЦИНСКИЙ ИНФОРМАЦИОННО-АНАЛИТИЧЕСКИЙ
ЦЕНТР» (ГАУ ТО «МИАЦ»)

Регламент
подключения медицинских организаций частной системы
здравоохранения в Тюменской области к информационной системе
мониторинга инфекционных и паразитарных заболеваний
Тюменской области

Тюмень, 2024 год

Оглавление

1. Общие положения.....	5
2. Алгоритм подключения.....	6
3. Схема алгоритма подключения.....	8

1. Общие положения

1.1. Область применения

Настоящий регламент устанавливает требования к процессу подключения медицинской организации частной системы здравоохранения в Тюменской области к информационной системе мониторинга инфекционных и паразитарных заболеваний Тюменской области (далее - ИС «Инфекции.Нет»).

ИС «Инфекции.Нет» – информационная система, предназначенная для ведения случаев инфекционных и паразитарных заболеваний, мониторинга и контроля эпидемиологической обстановки на уровне Тюменской области, а также межведомственного взаимодействия с ФБУЗ «Центр гигиены и эпидемиологии в Тюменской области» и Управлением Роспотребнадзора по Тюменской области в части информирования о выявлении случаев инфекционных или паразитарных заболеваний.

1.2. Термины и сокращения

Сокращение	Определение
ГАУ ТО «МИАЦ»	Государственное автономное учреждение Тюменской области «Медицинский информационно-аналитический центр»
ГКУ ТО «ЦИТТО»	Государственное казенное учреждение «Центр информационных технологий Тюменской области»
ИС	Информационная система
ИС «Инфекции.Нет»	Информационная система мониторинга инфекционных и паразитарных заболеваний Тюменской области
ЭП	Электронная подпись
СЭМД	Структурированный электронный медицинский документ
РЭМД	Реестр электронных медицинских документов
МО	Медицинская организация частной системы здравоохранения в Тюменской области
ФРМО	Федеральный реестр медицинских организаций
ФРМР	Федеральный регистр медицинских работников
ЗСПД	Защищенная сеть передачи данных
ИСУП	Информационная система управления проектами
ЕГИСЗ	Единая государственная информационная система в сфере здравоохранения

1.3. Нормативные документы

1. Федеральный закон от 21.11.2011 № 323-ФЗ «Об основах охраны здоровья граждан в Российской Федерации».

2. Федеральный закон от 27.07.2006 № 149-ФЗ «Об информации, информационных технологиях и защите информации».

3. Приказ Министерства здравоохранения Российской Федерации от 07.09.2020 № 947н «Об утверждении порядка организации системы документооборота в сфере охраны здоровья в части ведения медицинской документации в форме электронных документов»;

4. Распоряжение Департамента информатизации Тюменской области от 22.03.2021 № 05-р «Об информационной системе мониторинга инфекционных и паразитарных заболеваний»;

5. Приказ Департамента здравоохранения Тюменской области и ФБУЗ «Центр гигиены и эпидемиологии в Тюменской области» от 06.10.2020 № 427ос/123-од «Об оптимизации системы информирования о случаях инфекционных и паразитарных болезней».

1.4. Участники процесса

Роль	Описание
Департамент здравоохранения Тюменской области	Владелец информационной системы, согласовывающий подключение медицинских организаций
ГАУ ТО «МИАЦ»	Подведомственная Департаменту здравоохранения Тюменской области организация, обеспечивающая методологическое сопровождение в рамках подключения медицинской организации к системе
ГКУ ТО «ЦИТТО»	Оператор информационной системы, обеспечивающий подключение и техническое сопровождение медицинских организаций в рамках системы
Частная МО	Медицинская организация частной системы здравоохранения в Тюменской области, подключающаяся к информационной системе

2. Алгоритм подключения

1. При возникновении потребности подключения к ИС «Инфекции.Нет» МО:

1.1. регистрирует данные МО в ФРМО в соответствии с инструкцией, расположенной на Портале оперативного взаимодействия участников ЕГИСЗ <https://portal.egisz.rosminzdrav.ru/materials/3549>;

1.2. регистрирует данные о сотрудниках МО, участвующих в создании электронных медицинских документов, в ФРМР в соответствии с инструкцией, расположенной на Портале оперативного взаимодействия участников ЕГИСЗ <https://portal.egisz.rosminzdrav.ru/materials/3549>;

1.3. обеспечивает получение усиленной квалифицированной электронной подписи сотрудниками МО, участвующими в создании электронных медицинских документов;

1.4. обеспечивает получение усиленной квалифицированной электронной подписи медицинской организации;

1.5. выполняет подключение к защищенной сети передачи данных (работа производится в соответствии с Регламентом подключения к ЗСПД, расположенным на сайте ГКУ ТО «ЦИТТО» по адресу <https://citto.ru/upload/docs/zspd-60af7e5a13a97195816887.pdf>);

1.6. направляет в Департамент здравоохранения Тюменской области официальный запрос о потребности в подключении.

Важно! Запрос – это официальное письмо на имя директора Департамента здравоохранения Тюменской области, в котором в обязательном порядке обозначается цель подключения к ИС «Инфекции.Нет», указываются контактные данные ответственного сотрудника за внедрение системы в МО и прикладываются сведения о медицинском учреждении (в соответствии с ФРМО) и сотрудниках (в соответствии с ФРМР).

Шаблон формы предоставления информации об организации и сотрудниках описан в приложении к настоящему регламенту.

2. Запрос поступает на рассмотрение сотруднику в отдел информационных технологий и защиты информации управления лицензирования, лекарственного обеспечения и информатизации здравоохранения Департамента здравоохранения Тюменской области, который:

2.1. при согласовании подключения частной медицинской организации к ИС «Инфекции.Нет», направляет запрос в ГАУ ТО «МИАЦ»;

2.2. при отказе в согласовании подключения, уведомляет сотрудника МО, ответственного за внедрение системы.

3. Ответственный сотрудник ГАУ ТО «МИАЦ» анализирует полноту и качество заполнения предоставленных данных, после чего формирует и ставит в ИСУП задачу на ГКУ ТО «ЦИТТО», прикладывая всю необходимую документацию.

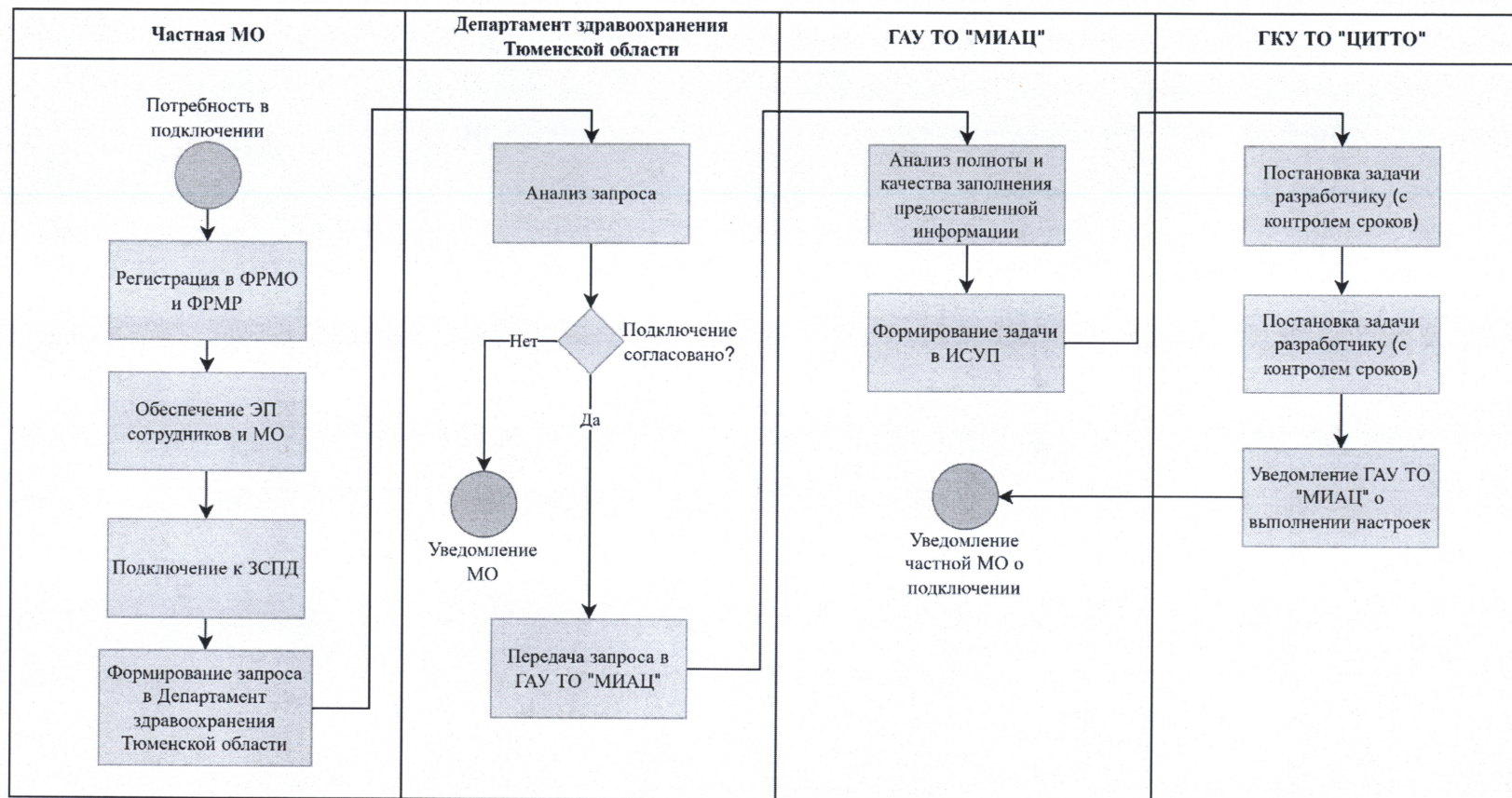
4. Сотрудник ГКУ ТО «ЦИТТО», курирующий работу в ИС «Инфекции.Нет», передает задачу на разработчика системы с целью проведения работ, запросив срок их выполнения. После внесения МО в ИС «Инфекции.Нет», ответственный сотрудник ГКУ ТО «ЦИТТО» переводит задачу на ГАУ ТО «МИАЦ», сообщая о завершении работ.

5. Сотрудник ГАУ ТО «МИАЦ» официальным письмом сообщает ответственному сотруднику МО о завершении работ по подключению.

Дальнейшая работа в системе производится в соответствии с инструкциями, расположенными в базе знаний ГАУ ТО «МИАЦ» по адресу <https://miac-tmn.ru/strukturnye-podrazdeleniya/bz-2/net/>.

В случае возникновения технических ошибок в процесса работы в ИС «Инфекции.Нет» необходимо сформировать заявку на Портале технической поддержки Тюменской области (<https://sd.72to.ru/sd/application-login/>). Руководство пользователя портала технической поддержки и алгоритм получения доступа к portalу описаны в базе знаний ГАУ ТО «МИАЦ» (<https://miac-tmn.ru/strukturnye-podrazdeleniya/bz-2/sd/>).

3. Схема алгоритма подключения



Приложение
к Регламенту подключения медицинских организаций
частной системы здравоохранения в Тюменской области
к информационной системе мониторинга
инфекционных и паразитарных заболеваний
Тюменской области

Шаблон предоставления информации о сотрудниках и структуре медицинской организации

<i>Информация о медицинской организации</i>			
№	Наименование	ИНН	OID

<i>Информация о структурных подразделениях</i>			
№	Наименование	OID	Вышестоящее подразделение (при наличии)

<i>Информация о сотрудниках</i>				
№	ФИО	Подразделение	Должность	СНИЛС

* Заполнение информации должно производиться в строгом соответствии с данными, внесёнными в ФРМО и ФРМР.